

# 区县级小学教育质量监控:模型与机制

——基于北京市的探索性实验

程素萍

【摘 要】目前,国家和省级教育质量监督在改进教育质量方面还存在覆盖面小、不能反映参与地区的整体情况等问题。区县级教育质量监督的模型与机制构建亟待研究。在区县级小学教育质量监督理论研究的基础上,北京市通过建立多主体参与的监控组织结构、落实以问题导向和质量改进为核心的监控功能、并行设计监控流程提高运行效率等方式构建了区县级小学教育质量监督模型,并在实践的基础上,形成了多部门紧密配合的协作机制、专业研究支持机制、考务培训协同机制、网络信息平台阅卷机制、多层面多途径反馈与结果报告机制、监控专项经费保障机制。实践证明,这一模型与机制为北京市区县教育部门提高教育质量监督能力及科学管理水平提供了有效工具。

【关键词】教育质量监督;区县级;模型;机制

【中图分类号】G464 【文献标识码】A 【DOI编码】10.16518/j.cnki.emae.2017.01.009

当前,我国已在国家和省两级范围内开展了基础教育质量监督工作。由于受样本量限制、操作过程需保密,国家和省级教育质量监督在改进教育质量方面还存在覆盖面小、不能反映参与地区的整体情况,以及操作过程保密对参与学校改进教学质量设置了障碍等问题。北京市一些区、县通过开展小学教育教学质量监督,为提高区县级教育质量进行了探索性实验。

## 一、区县级小学教育质量监控的内容和工具

### (一)监控内容

北京市区县级小学教育质量的监控内容以学科教学质量为核心,通过考察学生的学业成就水平、学科教学过程及教学质量影响因素三个方面分析该区县的学科教学质量。

其学生学业成就水平监测主要以语文、数学、英语三科为主,科任学科为辅,不同区县根据各自的实际情况,测试学科的具体内容有所不同,但均以课程标准为依据,以能力测试及实践运用为导向,注重基础落实。例如,北京市西城区

对语文的测试包括朗读、语文基础知识、阅读和作文;数学包括口算、解答问题与实践活动;英语包括朗读、听力和笔答,等等。

其学科教学过程的监控主要以课堂教学为核心,采取不同的策略和办法。例如,北京市东城区每个学期通过课堂听课和学校视导关注学科教学过程。每年教研部门的集体视导及分学科视导覆盖全区所有小学,教研员下校听课,建立教师台账,落实“走进每一位教师的课堂”的目标,每两年全学科听课覆盖率达到100%;建立教师基本功培训考核的长效机制;定期举办全区“东兴杯”教学大赛,编写区级各学科课堂评价标准、优秀教学设计等教师基本功培训暨校本教研参考用书,传播先进教学经验,引领教学行为。同时,组织区级研修活动(主要学科每个年级每学期8次,科任学科每学期8次)和区级研究课(主要学科每个年级每学期4~6节,科任学科每学期4~6节),内容涵盖专业素养研修、教材教法研究以及专业技能研修等方面。

教学质量影响因素的分析为科学评价教学质量提供了依据。北京市各区主要运用问卷调

本文为全国教育科学规划课题“区县级小学教育质量监控机制研究”(课题编号:FHB110028)的主要研究成果。

程素萍/北京教育科学研究院评价中心副研究员,主要研究方向为教育评价。(北京 100101)

## 区县级小学教育质量监控:模型与机制

查、课堂观察、师生互评等方式对教学质量影响因素进行分析和总结。例如,朝阳区运用学生问卷和教师问卷对教学的影响因素进行了调查,具体内容涉及学生的家庭学习氛围、业余生活、学习习惯养成、课业负担、学习期望、态度、师生关系、对教师教学的认可程度、教师培训、进修、备课、课堂教学、作业布置与批改、教学评价等,调查数据为综合评估区域学科质量提供了证据和信息,为改进教育质量提供了依据和突破口。

## (二) 监控工具与原则

北京市区级学科监控工具主要是全区统一研制的学科测试卷、调查问卷。不同学科的监控工具根据需要有所区别,但总体上,工具的研制分为设计命题蓝图、编制评价工具、集体研讨评价工具、确定试卷评分标准四大环节。不同主体的调查问卷负责对学科监控工具采集的数据进行解释和归因分析。工具的研制均采用个人规划与集体研讨相结合的方式,以保证信度和效度。运用监控工具收集评价信息后,软件公司开发电子阅卷系统,同时建立信息数据平台,通过数据分析和挖掘,最大限度地发挥监控对教育教学的诊断、解释、反馈和引导功能。

北京市区级小学教育质量监控的原则是定量与定性相结合、过程与结果相结合、共性与个性结合,鼓励学有特长,关注持续改进。为使质量监控理念更具有可操作性,各区出台了系列实操性的质量监控实施办法细则,如小学生道德认知和行为习惯监控与评价实施办法、小学毕业生操行评语书写要求、小学毕业生学业成就测试办法、学生个性特长认定办法、小学毕业生综合素质评价报告单等,对质量监控的对象、内容、实施方法、程序、结果认定等内容作出明确规定。

## 二、区县级小学教育质量监控模型的构建

提高教育质量,有赖于一个科学、有效的质量监控系统的建立。世界发达国家和地区<sup>[1][2][3]</sup>及国内上海<sup>[4][5]</sup>、南京<sup>[6][7]</sup>、江苏<sup>[8]</sup>等省市的部分区县在基础教育质量监控方面开展了接连不断的改革,但不同质量监控系统在政府承担的职责、质

量促进功能采纳的多少、是否采用全面教育质量观上存在共同之处,北京市实验区也不例外。通过对北京市实验区开展小学教育质量监控进行系统梳理与分析,我们概括归纳出一个普遍意义上的小学教育质量监控模型。此模型重视组织结构的完善、监控功能的突出和系统效率的提高,主要包括监控决策、学业水平测试、监测结果分析与反馈、学校视导和质量改进四大环节,具体的监控模型如图1所示。

## (一) 构建多主体参与的监控组织结构

北京市实验区一直在开展不同监控组织结构的探索,建立了由区教委和小学教研室为主导,将区教育行政、教学、教研、科研、督导有机结合,教科所、督导室、信息中心、学校、体美科(或体卫科、少年宫)等多部门参与的质量监控主体,发挥系统的整体能动作用。其中,由区教委及教师研修中心牵头成立的监测工作领导小组和工作小组,形成了指挥决策、执行、服务、监督相互交错的组织结构系统,确保监控的有效进行。目前,北京市区级小学教育质量监控主要以行政命令的形式,通过下发的正式文件或通知确立年度小学学业质量监测的实施方案,明确监测的目的、基本原则、组织领导机构、监测工具、依据及工作流程安排等。

## (二) 落实以问题导向和质量改进为核心的监控功能

北京市区县级质量监控的功能包括导向、诊断、激励和改进。质量监控核心是找到教育教学中的问题与差距,进行教育教学干预和改进。朝阳区在实践过程中发现,监控增强了教师及教学管理人员的质量意识、责任感,规范了各项教学活动过程和方法,教学管理和课堂教学的基本建设加强,教师教学水平和教学工作积极性提高。此外,在保持测试题目难度系数相同的情况下,区级小学教育质量整体提升,均衡发展。学科总成绩最高分与最低分的差距缩小;学区、直属校、一贯制学校、民办学校等不同办学体制的学校之间差距缩小,区域小学成绩总体趋平。农村小学实现整体提升,不合格现象大量减少,进

## 区县级小学教育质量监控:模型与机制

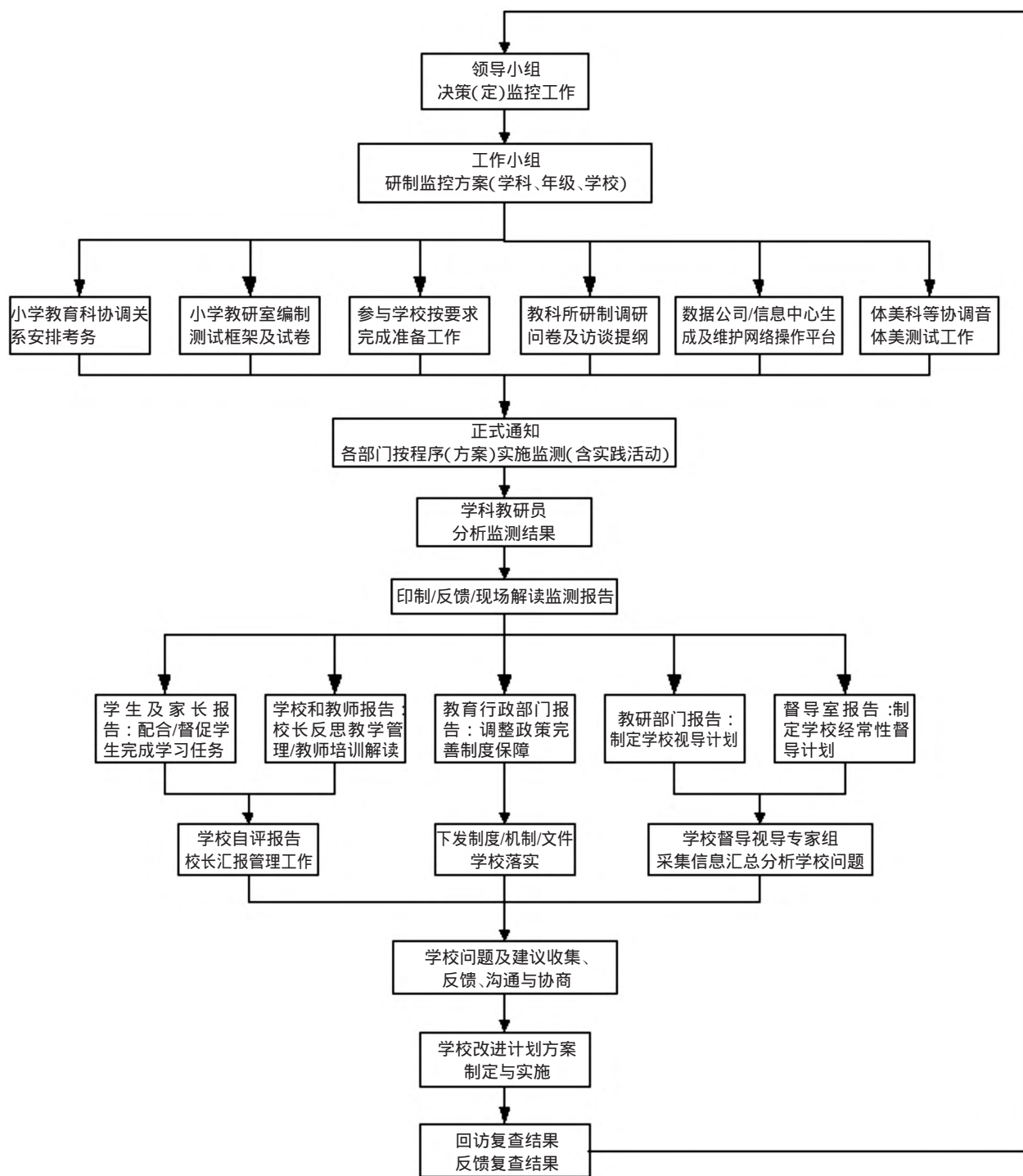


图1 区县级小学教育质量监控模型

入全区先进小学行列的农村学校逐年增加。

### (三)并行设计监控流程,提高运行效率

制定质量监控流程的目的,是为了提高监控系统的运行效率,流程的规范性和科学性成为确保监控有效性的关键因素和重要体现。监控流程一旦出现问题,将制约管理活动,阻碍各方的协

调运转。所以,监控系统的流程应该严谨、环环相扣,也应该简洁和易于看懂,流程的执行应该体现高效率。为此,我们依据监控的先后顺序,将相互不冲突、能同时开展的工作尽量采用并行设计、分布实施的并行设计方法,最大限度地缩短系统运行的时间和关键工期。

### 三、区县级小学教育质量监控机制的创建

#### (一)多部门紧密配合的协作机制

在监控过程中,北京市区县级教育行政、教研、科研、教学、信息等部门相互协作、优势互补,围绕质量监控的核心任务,共同制定监控方案与实施细则,提高了监控的工作效能。其中,小学教育研究室和学校配合制定学科监控实施办法、学科教学质量监测试卷、综合能力纸笔测验题、口试题、操作题;小学教育科、小学教育研究室、教育科学研究所制定道德认知、道德行为问卷、学生品德行为发展水平互评项目详表、学生个性特长A级标准等,体美科组织对体育学科进行统一测试;少年宫等相关科室协助统计学生获奖情况等,形成多部门参与、紧密配合、协作开展监控的协作模式。

#### (二)专业研究支持机制

专业研究支持是保障监控科学、有效的重要手段。专业研究支持主要通过专业机构为监控提供专业化的培训、监控方案、专业咨询等服务和共同开展课题研究两种方式进行。专业服务在命题阶段,通过专家参与试题命制、把关,与教育部和北京市教委的相关测试命题相比照,进行命题难度、区分度、信度和效度等方面的论证,做到以标准为依据,以能力为核心,通过监测准确解读学生的能力结构。在监测结果运用上,帮助学区和学校运用监测数据信息,结合实际,分析学生学习状况,查明教育教学中存在的问题,明确努力的方向和目标,改进质量。同时,针对学生评价的理论与现实问题,北京市实验区与北京市教育评价研究机构共同开展小学生评价的理论与实践研究,保障了质量监控与国际先进的学生评价制度相互借鉴,并通过研究小学生问题解决能力、信息能力、表达能力评价,在研究中形成策略,对教学问题进行探索和突破,通过及时总结和推广成果,改进和提高课堂教学实效。

#### (三)考务培训协同机制

在领导小组和工作小组的协调下,小学教育科、小学教育研究室等部门各司其责,联合做好

考务测试的培训与准备工作,保障监测工作的信度。其中,小学教育科将考务工作时间、具体日期与各部门工作内容列表,明确各自的职责。同时,教研员编拟各学科、各年级测试卷、参考答案及评分标准,供北京市全区所有学校使用,并在考试当天早晨统一发全区各学校,在统一时间进行监测。同时,小学教育科统一安排全区干部、教师换校监考,小学教育科与小学教育研究室相关人员下到所有学校进行巡视,严格规范测试过程,确保收集的监测数据准确、客观。

#### (四)网络信息平台阅卷机制

考试结束后,监测试卷由教研室组织骨干教师进行集中的网络评阅与数据统计分析。网络评阅试卷提高了阅卷效率,保证了阅卷质量。原来手工阅卷时需要搬运、领取试卷、逐页翻卷、小题给分、大题合分、回交试卷等流程,花费的人力、时间多;而网络评阅试卷可以随机派发试题,自动核分,而且通过系统进度统计图,教研员能够清晰地掌握各题的评卷进度,合理调配人力,监控进度。同时,根据评分细则,网评程序设计保证了“一把尺子”评价,特别是主观题,原来由于阅卷教师对评卷标准理解、把握的差异往往会造成评卷标准的不一致,主观题采用双评阅卷能合理控制误差范围,较好地保证了阅卷质量。

不仅如此,网络评阅试卷还方便快捷统计、能保证安全,提高了监测工作的效率。评卷系统数据库能帮助实现全样本统计分析,在较短时间可以了解北京市全区各校、各教学班及每个被测学生在每个学科、每道试题的数据,统计快捷、方便准确;也可以根据每次监控被测学生的整体情况与优秀、良好的比例合理调整评定等级标准,实现学生成绩等级评定中“临界点浮动”的变革。此外,在评卷系统中,阅卷教师的评卷工作受服务器程序的控制,通过用户账号与密码隔离等技术有效控制系统免受非授权访问,阅卷人只能看到自己所评的试题,不能看其他试题的得分情况,保证了数据的完整性和机密性。

#### (五)多层面、多途径反馈与结果报告机制

北京市区县级小学教育质量监控系统建立



了结果反馈制度。组织召开多层面的质量监控反馈工作会,可以及时反馈监测信息,落实教育质量的理念和标准。监控结果通常通过命题辅导会、学科教学质量分析会、校长教学管理汇报会等系列专题报告会、质量分析会及研修活动等渠道,以书面报告、口头汇报、当面交流、数据光盘等多种方式,向教研部门、教育行政部门、学校、学生及家长等多个主体进行反馈,并建议相关主体的反馈内容涉及统计数据、成绩与问题的诊断性分析、采取相应的改进措施,等等。

#### (六)监控专项经费保障机制

教育质量监控工作是一项系统工程,除了必须投入一定的人力、物力,必要的经费投入也必不可少。为保证监控工作的顺利推进,北京市区级教育委员会根据区情分别以不同方式提供数量不等的年度专项经费用于监控工作的开展,主要用于网络评阅试卷系统建设和人员经费投入

等。专项经费投入为小学质量监控提供了重要保障。

#### 参考文献:

- [1]刘昊.美国、澳大利亚学前教育质量监控系统比较及启示[J].首都师范大学学报(社会科学版),2013(6).
- [2]辛涛,李峰.基础教育质量监测的国际视野[J].人民教育,2007(Z2).
- [3]张晓蕾.英国基础教育质量标准《国家课程》及监控系统[J].全球教育展望,2012(5).
- [4]恽代英.构建网络环境下的区域性学习质量监测系统[R].上海浦东教育发展研究院,2009.
- [5]严明.区域教育质量监测的实践研究[J].上海教育科研,2014(10).
- [6]洪松舟,汪琪.区域教育质量监测的几个基础性问题决策与思考[J].当代教育科学,2009(17).
- [7]丁玉祥.完善区域学业质量监测体系的初步探索[J].学校管理,2013(4).
- [8]熊善军.大数据支撑下的区域质量监测平台实践研究[J].教学与管理,2016(2).

## Education Quality Control Concerning Primary School at District Level : Model and Mechanism

—The Examples from Exploratory Experiments in Beijing

Cheng Suping

**Abstract:** On account of sample size, monitoring the quality of the national and provincial education also has small coverage, which can't reflect the overall situation in areas. It is quite necessary to study the construction of the educational quality monitoring system at district level. Beijing city has established the primary school education quality monitoring model at district level based on the theoretical study which includes the construction of monitoring organization structure, the implementation of the problem-oriented guidance and quality improvement of monitoring function, and the parallel design for improving operating efficiency. Then, on the basis of practice, it has formed a multi-agency coordination mechanism closely, professional research support mechanism, the examination training coordination mechanism, network information platform scoring mechanism and so on. The model provides an effective tool for the county education department to improve the scientific management level of monitoring capability.

**Keywords:** education quality control, district level, model, mechanism

责任编辑/林洁